

RAASIKU VALLA PENINGI KÜLA ARENGUKAVA

2024 – 2028



VASTU VÕETUD:

**Peningi küla üldkoosolekul 18. jaanuaril 2024.a
Osales 25 külaelanikku.**

1. Küla kirjeldus ja praegune olukord	4
1.1 Paiknemine ja ajalugu	4
1.2 Rahvastik	5
1.4 Sotsiaalne keskkond	6
1.5 Külaelanike koostöö	6
1.6 Küla muutumine ja arengutendentsid	6
1.7 Infrastruktuur	7
1.8 Majanduslikud olud	8
1.9 Küla käsitlevad õigusaktid	8
2.0 Arengueelised	9
2 Küla tulevikuvision 2028	10
2.1 SWOT analüüs	10
3 Strateegiad ja tegevused	11
1. Strateegilised eesmärgid	11
3.2 Looduskeskkonna ja ajaloolise asustumustri hoidmine	12
3.3 Külaelanike koostöö ning elukeskkonna turvalisuse arendamine	12
4 Tegevuskava	13
5 Eelarve tegevuskavale	14
6 Arengukava jälgimine ja hindamine	16
LISAD	17

Käesolev arengukava on koostatud aastateks 2024-2028 ning hõlmab Peningi küla. Arengukavas määratakse ära küla tulevikuvision ja sellest lähtuvad arengueesmärgid. See on kohalike elanike kokkulepe, mis on aluseks küla elu edendamisel, rahastamistaotluste koostamisel ja tegemiste tutvustamisel.

Arengukava esimeses osas on ära toodud küla üldiseloomustus, mis annab ülevaate praegusest olukorrast. Teises osas on sõnastatud küla tulevikuvision ja pikemaajalised arengusuunad ja eelistused ning tegevused.

Peningi küla arengukava kinnitati MTÜ Peningi Külaseltsi juhatuse koosolekul 18.01.2024.a. Arengukava on pidevalt täiustuv dokument, sest toimuvatest muutustest lähtuvalt vaadatakse seda pidevalt üle, täiustatakse ja parandatakse ning seoses aegumisega on aeg Peningi küla 2024-2028 aasta arengukava kinnitada. Raasiku Vald võttis vastu uue arengukava 2023-2028 ning seetõttu on praktiline ka Peningi küla arengukava täiendada samasse ajaraami.

Kasutatud mõisted

Arengukava – dokument, mis sisaldab majandusliku ja sotsiaalse olukorra ning keskkonnaseisundi analüüsi, pikemaajalise tegevuse kavandamist ning edasise arengu suundi ja eelistusi. Arengukava on piirkonna visioonist lähtuvate eesmärkide saavutamiseks suunatud kokkulepe, mis sisaldab olukorra analüüsi, arengueeldusi, eesmärke ja kavandatud tegevuste prioriteete.

Visioon – ideaalne tulevikupilt, mida tahetakse teatud ajaks saavutada.

Strateegia – visioonist lähtuv üldkirjeldus, milleni soovitakse teatud ajaks jõuda ja mis on määratletav, mõõdetav ja realselt elluviidav.

Tegevuskava – loend konkreetsetest ülesannetest ja tegevustest, mida on vaja täita püstitatud eesmärkide saavutamiseks koos ressursside, elluviijate ja tähtaja määramisega.

1. Küla kirjeldus ja praegune olukord

1.1 Paiknemine ja ajalugu

Asend

Peningi küla paikneb Harju maakonnas Jägala-Aruvalla ringtee ääres, Tallinna kesklinnast 28 km kaugusel, Raasiku valla keskusest Arukülalt 5 km ja Raasiku alevikust 5 km kaugusel. Tema naaberküladeks on Tõhelgi, Kalesi, Igavere, Perila ja Rätla küla.

Valla keskus asub Arukülas (vt Joonis 1). Peningi küla läbiv maantee annab hea ühenduse naaberasulate ja küladega. Küla asendist ja läbivast maanteest on tingitud tihe liiklus läbi küla.

Tegu on ajaloolise hajakülaga, kus on hästi säilinud asustumuster.

Asukohast tingitud eelis - maanteede ühenduskoht on soodne ettevõtluse piirkonna rajamiseks, Ettevõtlusmaaks on planeeritud maa-ala asula lääneküljes, mis piirneb Tallinna poole suunduva teega.

Elutsoon asulas paikneb kahel pool Jägala-Aruvalla maanteed.

Läänepoole jääb korruselamute maa-ala, mis laiendamist ei vaja. Idapoole teed jääb pereelamute tsoon.

Asula tootmistsoon, mis moodustab ~1/3 planeeritavast territooriumist jääb olevatesse piiridesse.

Asula keskosas asub vana Peningi mõisa hoone, mis on väga halvas seisukorras ja ootab asjast huvitatud investeerijaid. Mõisa hoonet ümbritsev park tuleks heakorrastada.

Ajalugu

Peningi küla maad asuvad endise Harju- Jaani kiriku kihelkonna maadel. Peningi külas (1664 a nimetatud Penningby) asus kirikumõis, tänase päevani on säilinud mõisa kõrval ka park.

Harju- Jaani kihelkond kujunes 13.saj. Kirikut mainitakse 1322.a. Tänapäevane kirikuhoone ehitati 1863.a. Kohalikud vallad tekkisid 19.saj. I poolel. 1938.a oli Kihelkonnas kolm valda: Peningi, Raasiku, Anija. Ka suuremate alevike Raasiku ja Aruküla algusajad on 13.sajandis. /LISA 1 (peningi ajalugu pikemalt)

1725a. oli mõisa all Saku, Kalesi, Igavere ja Kurgla küla.

1893a. oli Peningi mõisas vallavalitsus, vallakohus, jahuveski Kalesil, meierei, kauplus, kool (õpetajaks Thiedermann), metsavaht, viinavabrik ja saeveski. Mõisal olid ka omad koduloomad: hobuseid 29, härgi 16, lehma 24.

1913a. kuulus Peningi mõis Peningi valla alla. Alles oli veel tuuleveski, viinavabrik ning tellisetehas. Kuid 1919 aastal lõpetas Eesti Vabariik mõisade tegevuse. Mõisa maalapid jagati taludeks. Tekkis Peningi asundus.

Esimest korda mainitakse kooliõpetuse andmist Peningil 1787.a., mis küll kohe lõpetas tegevuse. 1873 aastal ehitati Peningile vallakool, kus õppis sel ajal 41 õpilast ning õpetajaks oli Jaak Kukman.

Peningil töötasid mitmed seltsid. 1894.a. loodi kinnitusselts ning 1922.a. haridusselts, põllupidajate ühing (1927) ja valla tööliste ühisus (1922).

/ Julius Põldmäe "Harju-Jaani kihelkond läbi aegade". AS "Infotrükk" Tallinn 1922./

1.2 Rahvastik

Asustus

Raasiku vald on asustuse tiheduselt keskmine vald, valla pindala on 158 km² ja elanikke 01.01.2024 seisuga **5369**

Peningi külas elas 01.01.2024 aastal 88 meest ja 87 naist, kokku 175 inimest.

Peningi küla keskosa võib nimetada suurtülaks, kus elab korrusmajades suurem osa küla elanikest. Hajali külanähtused on väikesed talumajapidamised küla piirialadel. Rahvuseliselt oli 2008 aasta küsitluse järgi eestlasi enam (119), venelasi 7, lätlasi 1, komi- permlane ja 1 ekvadorlane. (osa elanikest ei andnud tagasisidet uuringule.) /LISA 2.

Raasiku valla arengukavast: Kuna loomulik iive on prognoosimatu ja elanike arv on senini vallas suurenenud sisemigratsiooni teel, siis siin on elanike arvu kasvu võimalik kaudsemalt ennustada eelkõige olemasolevate suvilate ümberehituse, detailplaneeringute algatamise ning maaga tehingute arvu muutumise teel. Elanike arv muutus ka 2017. aasta lõpus seoses olemasolevate elanike sissekirjutamise kampaaniaga.

1.3 Looduskeskkond

Geoloogiline ehitus, maavarad (karstialad)

Maastikuliselt paiknevad külad Põhja-Eesti lavamaa keskosas, Tallinnast kagusuunas. Väga vähesel määral ilmestavad maastikku mandrijää servakuhjatiseid kruusaste künniste ja külmude näol.

Peningi küla piirkonnas ei esine karstialasid. Küntavatel maadel on levinumad põllumajanduslikuks tegevuseks sobivad saviliiv- ja liivmullad. Piirkonnas arendatakse endiselt intensiivset põllumajandust. Suurimaks loodusvaraks on turvas, mis paikneb valla territooriumil kolme lasundina: tsentraalselt Peningi, ja perifeerselt Raasiku valla haldusterritooriumi põhjaosas Kostivere ning lõunaosas Liivaaugu turba maardlatena. Neist esimene on enim uuritud. Selle pindala on 5157 ha, mäeeraldise pindala on 202 ha. Turbalasundi paksus on 2,5 – 8,3 m.

Veekogud

Peningi küla serva läbib oma lisaharuga Jõelähtme jõe keskjooks. Kuna valla lõunaosas on karstinähtuseid: alvareid, kurisuid, jõgede kadumist maa alla eriti Silmsi oja piirkonnas, on valla põhjavesi äärmiselt reostustundlik. Seal võib pinnavesi kergesti reostada põhjavett. Karstialadel on ka paljud allikaalad, kus survevaba vesi tuleb maapinnale (Pikavere allikad). Üllatab Pirita jõe lisajõe Leivajõe reostus, kus vees on fosfori 45% üle normi. Senini pole leitud reostuse allikat, ometigi on see tallinlaste joogivesi. Vallas olevaks ainukeseks järveks on Lõilasmäe järv suurusega 11,6 ha, mis paikneb Peningi turbamaardlas. Kuna maardla kraavituste ning kaevandamisega jälgitakse järve veerežiimi, siis selle tühjaks voolamist pole karta.

Kaitsealad, üksikobjektid, piiranguvööndid

Harju maakonnaplaneeringus on Peningi küla keskus märgitud väärtuslikuks traditsiooniliseks maastikuks. Üksikobjektidest on looduskaitse all Peningi mõisa põlispuude park.

1.4 Sotsiaalne keskkond

Sotsiaalhooldus, meditsiin

Lähimad tervishoiuasutused on perearsti vastuvõtupunktid Raasikul ja Arukülas. Lähim teise astme meditsiini asutus asub Tallinnas (haigla ja kiirabi).

Valla perearstid võtavad vastu 5 km kaugusel Raasikul ja Arukülas. Hambaarst töötab Arukülas.

1.5 Külaelanike koostöö

Peningi külas on täna aktiivsetele külaelanikele ja külavanemale välja kujunenud mitmed traditsioonilised üritused. Kevadeti korrastatakse talveprügist ja mustusest kogu küla talgutel, enne jaanipäeva niidetakse pikaks kasvanud rohi, korrastatakse Mõisapargis jaanipeo plats, kus tähistatakse küla sünnipäeva koos jaanitule ümber istudes ja mängides. Tava on olnud veel vastlapäeva tähistamine ja lumekujude ehitamine talveperioodil. Alates 2007 aastast hakati tähelepanu pöörama küla plaanipärasele arengule. Kokku kutsuti küla aktiiv, kes valisid enda hulgast küla eestseisuse, kelle ülesandeks sai end harida küla arengukava koostamise koolitusel ja seista igati hea küla tuleviku nimel. 2007 a kevadtalvel moodustati MTÜ Peningi Külaselts. Tihedat koostööd arendatakse Raasiku vallavalitsusega ja tagatakse sellega arengukavale kindel toetus ka eelarve kaudu.

Peningi külas elanud Eesti Vabadussõja kahekordse kangelase, kolonelleitnant Jaan Lepa mälestuse jäädvustamiseks moodustasid 2003. aastal Ants Miidla, Toivo Veenre, Uno Kauniste ja Elve Raadik seltsingu „Jaan Lepa mälestus”.

Aastal 2021 avati laste mänguväljak, mis valmis edukalt külaelanike aktiivsel osalusel. Uus mänguala pakub võimalusi laste mänguliseks arenguks ning on suurepäraseks näiteks kogukonna koostööst ja ühetegevusest.

Juba järgmisel aastal ühendasid Peningi külaelanikud ning Raasiku vald jõud ning lammutasid külaplatsil asunud vananenud kuuri, et anda ruumi uuele algatusele. Nüüd uhkeldab küla väikese, kuid moodsa väljõusaaliga, kus kogukond saab tervisesporti harrastada ja tugevdada ühiselt kehalist heaolu.

1.6 Küla muutumine ja arengutendentsid

Peningi küla elanikkond on pidevas liikumises. Praegusel hetkel külasse on tulnud uusi perekondi ja inimesi.

Külas leidub kolhoosiaegseid tühjasid tootmishooneid, millele rakenduse leidmine ja kinnisvara arendajate huvi tooks positiivse liikumise kogu küla elus.

Negatiivseks pooleks külas on aga Peningi külasse valla poolt suunatava toimetulekuraskustega inimeste paigutamine valla sotsiaalkorteritesse. See toob kaasa küla turvalisuse vähenemise, varguste, alkoholismi ja muude probleemide rohkuse, mida põhjustavad uued elanikud.

Päästeteenistus, korrakaitse

Konstaabli vastuvõtupunkti pole, kõik käib kokkuleppel.

Vallas tegutseb MTÜ raasiku Tuletõrjeühing, depodega Arukülas ja Raasikul.

Kultuur

Peningi mõis avas oma ukseid südamlikele kontserditele ning meeleolukatele teatrietendustele, tähistades kultuuri ja emadust. Üritused Peningi mõisas tugevdasid kultuurilist sidet ja pakkusid meeldejäävaid hetki külaelanikele.

Peningi külas, Peningi mõisa pargis paiknes võrkpallimängu- ning jaanituleplats, mis on eraomanduses. Külaseltsi toetusel rajasid aktiivsemad võrkpallihuvilised rannavõrkpalli mänguväljaku Peningi Masinaühistult renditud maale.

Rahvamajad asuvad Arukülas ja Raasikul, Arukülas asub ka 2005 aastal valminud kaasaegne sisevõimla, Raasikul valmis uus Spordihoone 2018. aasta lõpul.

Peningi külakeskuse ruumides (2 toaline korter, ca 40 m²) tegutses raamatukogu. Raasiku ja Aruküla alevikes asuvad staadionid. Peningi 10,5 x 18,5 m suurusega spordisaalis on enne taaskasutusele võtmist vaja ruum remontida ja varustada soojenduse ning veevarustusekanalisatsiooniga, mis on ka Raasiku valla uues arengukavas 2019-2028.

Kuna nii Raasikule kui ka Arukülasse on vähemalt 5 km, siis ei ole osalemine lihtne. Peningi küla keskuses on korraldatud üritusi lastele- käsitööst kuni pannkoogi küpsetamiseni. Täiskasvanutele on vaid võimalus kasutada raamatute laenutust ja internetti, mis ei vasta kaasaja nõuetele. Aktiivsemad külaelanikud osalevad ka Raasiku ja Aruküla Rahvamajade tegemistes.

Ajaloo-, arhitektuurimälestised

Märkimist väärib looduskaitse all oleva põlispuudest pargiga ümbritsetud Peningi mõis, mis kahjuks on Eesti Vabariigi taasloomise järel jäänud rääma ja elab uut elu Arvo Haugi taktikepi all. Uue omaniku Arvo Haugi eestvedamisel on korrastatud park, jalutusrajad ja tänavavalgustus. Mõisahoonet on korrastatud ning KIK toetusega valmis parki tänavavalgustus, kuid elanike jalutusrajad on kahjuks pimedad, vajadus on leida valgustuse töötamiseks investeeringuid.

Mõisa saamislegend (<http://peningi.planet.ee/ajalugu/peningi1.htm>) : 1657. aastal ostab ema Andersi jaoks Stockholmi lähedal asuva imekauni Penningby lossi, lootes selle teha ümbruskonnas asuvate Torstensonide mõisavalduste keskuseks. Anders Torstensoni noorusaeg möödubki enamalt jaolt Penningbys, mis jätab sõjakast isast poeetilisema hingega Andersile kustumatud mälestused. Kuigi alustatakse lossi põhjalikku renoveerimist, ei jõuta sellega lõpule. **Ilmselt noorusaja mälestused ajendavad Anders Torstensoni uut Penningbyd Raasiku mõisa lõunaosast 1677. aastal eraldatud abimõisa maadele ehitama.**

1.7 Infrastruktuur

Teed, nende korrashoid (pinnakate, lumetõrje)

Peningi küla läbib Jägala- Aruvalla põhitee, samuti Jüri -Aruküla – Raasiku tee.

Mõlemad teed on kõvakattega ning lumetõrjega tegeleb Maardu teemeister. Küla siseteele lumetõrje teostamiseks on lepingud sõlminud Raasiku vallavalitsus. Küla läbival maanteel

puuduvad kõnniteed, samuti pole spordihuvilistel turvalist tervisejooksu ega kepikõndimise teed. Külas asuva kindral Jaan Lepa mälestusmärgi juurde viiv tee on väga halvas korras.

Elekter (liinid, alajaamad)

Raasiku valla elektrivarustuse toitealajaam 110/10 kV paikneb Aruküla männiku servas Kurgla külas, 35/10 kV toitealajaam paikneb Raasikul. Peningi küla toidavad 7 alajaama (külas Peningi I ja II, Lepa ja Kaie, hajaasustust Mäeotsa ning tööstuslikku mööblitööstust kaarhallis 2 Rehe alajaama).

Tänavavalgustuse toide tuleb küla servast Kaie alajaamast.

Põhjavesi

Geoloogilistest iseärasustest tingituna võib põhjavesi sisaldada ülemäära rauda. Joogivesi jõuab küla elanikeni OÜ Raven hallatava, korduvalt remonditud ja amortiseerunud 60ndatel aastatel rajatud malmist veetorustiku kaudu.

Sideteenused (post, telefon, internet)

Mobiilside võrk hõlmab Peningi küla. Võimalik on tellida Telialt või mõnelt muult internetipakkujalt internetiühendust. Internetiühenduse puuduseks Wimaxiga on madal andmevahetuskiiirus ning suhteliselt kõrge hind.

Külale lähimad sidejaoskonnad asuvad Arukülas ja Raasikul.

1.8 Majanduslikud olud

Ettevõtlus

Peningi külas asub kauplus ja küla servas angaaris autode remondiga tegelev firma. Külas tegutseb Peningi Masinaühistu ning mõned põllumajandusega ettevõtjad. Küla eestseisuse poolt (2007. aastal) läbi viidud leibkonna uuringust selgus, et oma külas töötab vaid 5, Raasiku vallas 16 ja väljaspool valda 40, oma ettevõttes või talus 6 ja töötuid või tööotsijaid on 9 inimest. (Ülejäänud inimesed on pensionärid ja lapsed).

Põhiliselt käivad inimesed tööl väljaspool küla, nii oma vallas kui ka kaugemal.

1.9 Küla käsitlevad õigusaktid

Raasiku valla põhimäärus <http://www.raasiku.ee/>

Raasiku Valla jäätmekava <http://zoomserv.mls.ee/raasikuvv/failid/VallaVKmaarusnr11140605.doc>

Raasiku Valla ehitusmäärus <http://www.raasiku.ee/index.html?id=918>

Raasiku Valla korra eeskiri <http://www.raasiku.ee/index.html?id=320>

Raasiku Valla arengukava 2019-2028 <https://www.riigiteataja.ee/akt/405032019050>

Raasiku Valla eelarvestrateegia 2023 kuni 2026

<https://raasiku.ee/documents/821202/953292/Eelarvestrateegia+2022+aastateks+2023-2026.pdf/b17dc14e-9f69-4258-9d01-09fe23b49269>

Harju Maakonna teemaplaneering "Asustust ja maakasutust suunavad keskkonnatingimused" (kehtestatud 11.veebbruaril 2003. a.)

2.0 Arengueelised

Külal on kolm põhilist arengu eelist:

1. Asukoht – külal on hea ühendus suuremate tõmbekeskuste -Tallinna, Tartu ja Kõrvemaaga.
2. Avalikud teenused – küla asub Raasiku valla keskel ja kõigi kohalike teenusepakkujateni on vähemalt 5 km, mis annab valikuvabaduse, aga eeldab transpordi kasutamist nii kooli, lasteaeda kui ka paremini varustatud kauplusesse minnes.
3. Ettevõtlikud inimesed – külaelanikud on sotsiaalselt aktiivsed, aidates kaasa oma kodukoha arengule.

2 Küla tulevikuvision 2028

Peningi küla tulevikus on kaasaegne kogukond, kus on tasakaalus jätkusuutlikkus ja innovatsioon. Energiasäästlikud majad, kaunid rohealad ning külakeskus soodustavad ühtekuuluvustunnet ja aktiivset koostööd. Digitaaltehnoloogia toetab mugavat eluolu ning kultuuriprogrammid rikastavad kogukonna elu. Peningi küla on koht, kus inimesed hoolivad üksteisest ja loodusest, luues jätkusuutliku ja inspireeriva elukeskkonna.

Välja on kujunenud küla traditsioonid ja **külaselts omab külakeskuse ruume**, kus toimuvad ühisüritused. Külas on loodud uusi ettevõtteid ja tegutsevad eraettevõtjad. Küla territooriumil on säilitatud põllumajanduslik tegevus, on juurde tekkinud uued talud.

Koostööd tehakse teiste valla külade ja ümberkaudsete valdade külade elanikega nii Harjumaal kui ka Eestis.

Peningi mõisa park on korrastatud, pakkudes lastele, noortele ja ka täiskasvanutele mitmesuguseid vaba aja veetmise võimalusi.

Prügimajandus ja kanalisatsioon on korrastatud, töötab biopuhasti.

Küla turvalisuse tagab naabrivalve.

Tulevikus on Peningi küla mitte ainult jätkusuutlik ja ühtekuuluv kogukond, vaid ka atraktiivne ning hinnatud elukoht. Kauni looduskeskkonna, kultuurilise rikkuse ja aktiivse kogukonna tõttu on Peningi küla ideaalne paik, kuhu soovivad elama asuda nii uued elanikud kui ka küla endised elanikud.

2.1 SWOT analüüs

TUGEVUSED – 1. Asukoht – hea ühendus Tallinnaga; 2. Puhas looduskeskkond; 3. Ettevõtlikud inimesed – aidades kaasa kodukoha arengule 4. Korrastatud tänavavalgustus peateedel;

NÕRKUSED – 1. Madal ettevõtetus; 2. Halvasti hooldatud mõisapark; 3. Vähe pakutakse atraktiivseid tooteid/teenuseid; 4. Mõisapargi teede valgustus ei tööta, 5. Küla läbib aktiivse liiklusega maantee, kuid kiiruse piirangut Aruküla poolt sõites ei ole enne ristmikku; 6. Puudub korralik külaelanike kooskäimise koht; 7. Puudulik transport valla keskusse ning ambulantsi; 8. mahajäetud tootmishooned. 8. Kauplus ei rahulda külaelanike vajadusi.

VÕIMALUSED – 1. Looduskeskkonna hoidmine ja korrastamine ning ajaloolise asustumustri hoidmine; 2. Peningi ümbruskonna veekogude korrastamine; 3. Maaturismi-ja aktiivse puhkuse arendamine; 4. valla osalemine küla arenduses; 5. linnalähedus tagab töökohad ja osalemise Tallinna kultuurielus; 6. investorite huvi; 7. toetusprogrammide abi projektide kirjutamisel.

OHUD – 1. Maantee lähedus; 2. Keskkonnaohtlik tootmine; 3. Bussioote paviljoni juures ülekäiguraja puudumine; 4. turvalisuse vähenemine seoses asotsiaalide paigutamisega valla sotsiaalkorteritesse; 5. tegevusetus mahajäetud tootmishoonete kasutamisel.

3 Strateegiad ja tegevused

3.1. *Strateegilised eesmärgid*

- ettevõtluse (ja turismi) arendamine,
- küla välisilme parandamine ja atraktiivsuse suurendamine
- loodus- ja elukeskkonna säästlik arendamine
- küla aktiveerimine läbi koostöö ja ühistegevuse
- turvalisuse tugevdamine

Tulenevalt Peningi küla tulevikuvisionist, saab välja tuua järgnevad strateegilised eesmärgid:

1. Küla välisilme on atraktiivne ja heakorrastatud, olemas on kergliiklustee rahvaspordi harrastajatele ja jalgratastel liiklejatele; külas on maantee ääres tänavavalgustusega kõnnitee.
2. Looduskeskkonda arendatakse säästvalt, on säilinud ajalooline asustumuster.
3. Kogukonna Ühtekuuluvus ja Kaasatus: Edendame kogukonnatunnet ja koostööd, korraldades regulaarseid üritusi, avades avatud foorumeid aruteludeks ning toetades kogukonnaprojekte.
4. Jätkusuutlikkus ja Roheline Eluviis: Tegutseme, et muuta küla keskkonnasõbralikumaks, propageerides taastuvenergia kasutamist, jäätmete vähendamist ning rohelist infrastruktuuri arendamist.
5. Tervis ja Heaolu: Edendame tervislikke eluviise, rajades spordiväljakuid ja pakkudes terviseprogramme, mis toetavad kogukonna füüsilist ja vaimset heaolu.

Eesmärgi võimaluse elluviimiseks tuleb:

- Ehitada elava liiklusega maantee äärde Raasiku ja Aruküla suunda kergliiklustee
- Projekteerida ja välja ehitada külakeskuse juurde küla valdusesse võrkpalli plats ja kooskäimise koht laste mänguväljaku juures
- Luua taas MTÜ Peningi Külaseltsi kodulehekülge www.peningi.ee
- Lahendada pargi teede valgustuse probleemid ning leida koos MTÜ-ga Peningi Mõis ja Raasiku vallaga lahendused probleemide likvideerimiseks.
- Renoveerida külakeskuse ruumid, tagades mitmekülgse ja kaasaegse keskkonna, mis toetab kogukonna üritusi, koosolekuid ning kultuurilisi ja haridusalaseid tegevusi.
- Viia ühisveevarustuse joogivesi vastavusse veekvaliteedi nõuetega. Korrastada kanalisatsioon ja reovee puhastusseade.
- Kriisidega toime tulemiseks teha kriisiplaan.

3.2 Looduskeskkonna ja ajaloolise asustumustri hoidmine

Puhas looduskeskkond on üks küla tugevamaid külgesid. Selle hoidmine tagab piirkonna hea olustiku säilimise ka järgnevatele põlvkondadele. Peningi külas on säilinud hajaküla asustumuster, mida on ära märgitud ka Harjumaa teemaplaneeringus. Tasakaalustatud planeerimise tulemusel on võimalik potentsiaalsed uuselamud sulatada olemasolevasse keskkonda selliselt, et need ei häiri hajaküla ajaloolist mustrit.

Eesmärgi elluviimiseks tuleb:

- Piirkonna puhkevõimaluste parandamiseks tuleb puhastada Peningi mõisa park ning renoveerida tiik.
- Maastike ning põllukultuuride kaitsmiseks tuleb aktiivselt tegeleda võõrliikide sh Sosnovski karuputke hävitamisega.
- Maastike hoolduse toetuste taotlemiseks tuleb koostada maastike hoolduskava.
- Kaardistada piirkonna vaatamisväärsused ning **paigaldada viidad**. Suuremad turismiobjektid külades on Peningi mõis koos pargi ning tiigiga.
- Matkaradade rajamine külastajate juhtimiseks piirkonna huvitavamate vaatamisväärusteni.
- Osaleda valla üldplaneeringu ning ehitusmääruse muutmiste koostamisel tagamaks potentsiaalsete uuselamupiirkondade sobivuse ajaloolise paiga miljöoga.
- Maaturismi- ja aktiivse puhkuse arendamine.

3.3 Külaelanike koostöö ning elukeskkonna turvalisuse arendamine

Läbi ühise tegevuse ning aktiivse seltsielu tekib oma kodukoha väärtustamine. Koostöö külaelanike vahel ning naaberküladega ühendab inimesi seisma oma kodukoha heaolu eest ning suurendab piirkonna turvalisust.

Eesmärgi elluviimiseks tuleb:

1. Ehitada välja külaplats koos kiigega.
2. Koostöös MTÜ-ga Peningi Park korrastada Peningi mõisaparki.
3. Korraldada talguid teeäärte ning ühiskasutatavate alade puhastamiseks.
4. Selgitada naabrivalve ning muude varguseid ennetavate tegevuste vajalikkust ja võimalikkust.
5. Viitade ja küla plaani paigaldamine.
6. Arendada koostööd naaberküladega Raasiku vallas ning Harju- ja Eestimaal.
7. Jäätmete nõuetekohase kogumise tagamiseks tuleb teavitada elanikke jäätmekäitluse vajalikkusest. Otsida võimalusi külaelanike ühiste jäätmepunktide/konteinerite kasutusele võtmiseks.

4 Tegevuskava

Lähtuvalt eelpool kirjeldatud strateegiatest on välja toodud konkreetsete tegevused ja hinnangulised investeeringud kogu arengukava perioodil.

Tegevuskava ja eelarve 2024- 2028

Tabelis esitatud teostajad ja finantsallikad on välja pakutud võimalustena ning on mõeldud pigem asjast huvitatud poolte loeteluna, kui kohustuste üle andmisena MTÜ juhatusele, konkreetsele asutusele või ettevõttele.

Tegevuste maksumused on hinnangulised, paljudel juhtudel pole võimalik maksumust enne eeluuringute teostamist hinnata. Seetõttu on tegevuste tabelis lisatud maksumus ja finantsallikas vaid sellistele projektidele, mille maksumust oli võimalik arengukava koostamisel hinnata. Mitme tegevuse juures on võimalik hinnata vaid maksumuse prognoositav suurusjärg.

Raha tegevuste elluviimiseks on lisaks vallast saadavale kaasfinatseerimisele kavas taodelda erinevatelt projektikonkurssidelt, eelkõige Kohaliku Omaalgatuse Küla arenguprogrammist, Leaderist, samuti Keskkonnainvesteeringute keskusest KIK, Hasartmängumaksu Nõukogust ja Eesti Kultuurkapitalist ning Priast. Ühisprojektide korral naabritega loodame ka Euroopa Liidu struktuurifondide kaudu projektide rahastamist.

Kindlasti ootame ja soovime teha koostööd omavalitsusega!

5 Eelarve tegevuskavale

Jrk nr	TEGEVUS	TULEMUS	AEG	Rahastaja	MAKSUMUS tuh. eurot	Vastutaja
1.	Külakeskuse renoveerimine	Otsene: külarahva liitmine ühistegevuseks ja vaba aja veetmiseks. Küla lastele turvaline koht mängimiseks. Kaudne: küla turvalisuse tõstmine ja tervise parandamine	2024-2028	Külade tegevustoe tus	25	MTÜ Peningi Külaselts juhatus
1.	Küla kooskäämise platsi väljaehitamine	Otsene: külarahva liitmine ühistegevuseks ja vaba aja veetmiseks. Küla lastele turvaline koht mängimiseks. Kaudne: küla turvalisuse tõstmine ja tervise parandamine	2024-2028	Külade tegevustoe tus	10	MTÜ Peningi Külaselts juhatus
1.1	Kokkulepe maaomanikuga vähemalt 10 aastaks	maa kasutamise võimalus külaplatsi rajamiseks	Sept 2028	Külade tegevustoe tus		MTÜ Peningi Külaselts juhatus
1.2	Platsi projekti koostamine, esitamine rahastamiseks	Platsil on projekt ja rahastamine	Dets 2028	Külade tegevustoe tus		MTÜ Peningi Külaselts juhatus
1.3	Tööde teostajate pakkumiste väljaselgitamine	Leping töö teostajaga	2024- 2028	Külade tegevustoe tus		MTÜ Peningi Külaselts juhatus
1.4	Tööde teostamine	Valmib plats	2024-2028	Külade tegevustoetus, Leader	45	MTÜ Peningi Külaselts juhatus ja tööde teostaja

1.5	Külarahva talgud, igal aastal	Puhas plats	2024-2028	Külade tegevutoetus	2	külarahvas
2.	Talgud teeäärte ning ühiskasutatavate alade puhastamiseks	Korrastatud teeääred ja haljasalad	2024-2028	Külade tegevutoetus	4	MTÜ Peningi Külaselts juhatus
3.	Kodulehe valmistamine	Olemas on teavitamise ja info koht	2024-2028	Külade tegevutoetus	0,5	MTÜ Peningi Külaselts juhatus
4.	Kriisideks valmistumine		2024- 2028	Külade tegevutoetus	0,5	MTÜ Peningi Külaselts juhatus
5.	Viitade ja küla plaani paigaldamine	Tähistatud on viitadega külatänavad	2025	Omavalitsus Külade tegevutoetus	0,5	MTÜ Peningi Külaselts juhatus
6.	Arendada koostööd teiste küladega	Sõlmitud on koostöölepingud ja toimub praktiline tegevus	2024-2028	Külade tegevutoetus	1	MTÜ Peningi Külaselts juhatus
7.	Jäätmekäitluse korraldamine külas	külaelanikel on sõlmitud lepingud ja küla haljasalad on prahivabad	2024-2028	Omavalitsus Külade tegevutoetus	2	külaelanikud
7.1	Seminari läbiviimine, teavitusmaterjalide valmistamine	Elanike teavitamine, haljasalad on puhtad ja külas on hästi korraldatud jäätmekäitus	2024-2028	Külade tegevutoetus KOP, Leader	3	MTÜ Peningi Külaselts juhatus
8	Küla spordiväljaku rajamine	projektidega	2022-2028	Külade tegevutoetus KOP, Leader	5	Raasiku Vallavalitsus

9	Spordisaali ja selle juurde kuuluvate ruumide kasutuselevõtt	Kokkulepe külaseltsi ja omaniku vahel	2024-2028	Omavalitsus Külade tegevustoe tus KOP, Leader	20	MTÜ Peningi Külaselts juhatus-kohalik investor
10	Tühjade ja kasutusea tootmishoonete käivitamine aktiivseks tootmiseks või lammutamiseks	Kokkulepe külaseltsi ja omanike vahel	2024-2028			MTÜ Peningi Külaselts juhatus-kohalik investor
11	Peningi mõisapargis ürituste korraldamine, TV	Kokkulepe külaseltsi ja MTÜ Peningi Park vahel	2019 - 2023	Külade tegevutoetus		MTÜ Peningi Külaselts juhatus
12	Peningi küla vee-, kanalisatsiooni süsteemi ja veepuhastusjaama renoveerimine	Kõigile nõuetele vastav vee- ja kanalisatsiooni süsteem. Kaasaegne veepuhastusjaam	2009- 2020	OÜ Raven, Külade tegevutoetus		Koostöös OÜ Raven, Vallavalitsus

6 Arengukava jälgimine ja hindamine

Arengukava viiakse ellu külaelanike poolt külavanema koordineerimisel. Arengukava täitmist jälgib MTÜ Peningi Külaseltsi juhatus.

Küla arengukava vaadatakse üle igal aastal 1. aprilliks küla üldkoosolekul MTÜ Peningi Külaseltsi juhatuse poolt koostatud aruande põhjal.

Arengukavasse viiakse sisse parandused ja täiendused vastavalt vajadusele.

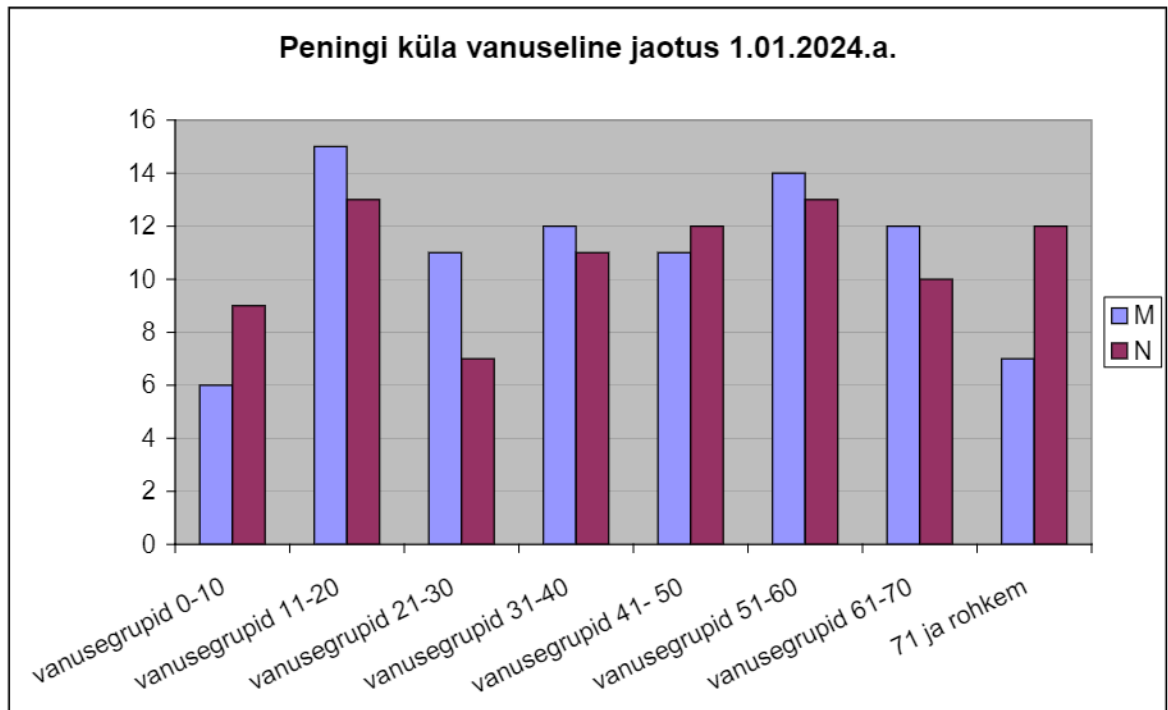
Saavutuste hindamiseks korraldatakse enne arengukava uuesti läbivaatamist küsitlus külaelanike seas, saamaks teada inimeste rahulolu saavutatud kohta. Arengukava on tõhus juhul, kui on tagatud selles planeeritavate tegevuste elluviimine vastavalt püstitatud eesmärkidele. Järgmist arengukava tuleb pidevalt ette valmistada käesoleva kava täitmise ajal.

Arengukava perioodiks 2024. – 2028. a. on koosõlla viidud Raasiku Valla 2023 -2028 arengukavaga.

LISAD

1. Raasiku valla külade kaart
2. Peningi küla vanuseline koosseis
3. Arengukava kinnitamise dokument koos allkirjadega.





Peningi külakoosolek 18.01.2024 a.

Päevakord:

1. Küla arengukava kinnitamine.
2. MTÜ Peningi Külaseltsiga liitumissoovid.
3. Jooksvad küsimused.

Koosolekust võtsid osa:

	Nimi	Allkiri
1	JANEK LOORPÄR	
2	ROLAND NAHKOR	
3	OLGA LEPPENEN	
4	Priska Joannets	
5	Valentina Joannets	
6	Ilia Meridant	
7	Reigo Sobor	
8	Kati Vingaok	Vingaok
9	Annika Sobor	A Sobor
10	Aarti Vassickau	
11	Aiki Haug	
12	Anne Haug	
13	Eve Mandim	E Mandim
14	NUNA BARINOVA	
15	Kristel Moos	
16	MAIRE NAUTRAS	
17	MARIT NEIDLA	
18	GUIDO TREES	
19	Kalmer Neidla	
20	Heino Meridant	

Koosoleku juhataja:

Marit Neidla

Protokollija:

Guido Trees.

21. Raim Oks
22. ANDREI BARINOV
23. Karu Kalu
24. Karu Kristjan
25. Anneli Barinova